



a oskrba  
n podpora bolnikom  
dravljivimi boleznimi  
m svojem

## Kje dobite več informacij o paliativni oskrbi?

Več informacij o paliativni oskrbi lahko dobite pri vašem osebnem zdravniku, patronažni medicinski sestri ali lečečem zdravniku v bolnišnici.

Informacijo, kako do pripomočkov, ki jih potrebujete za nego v času bolezni in vam jih je predpisal osebni zdravnik, lahko dobite pri patronažni medicinski sestri, socialnem delavcu ali na spletni strani ZZS pod rubriko Medicinsko-tehnični pripomočki.

Za pomoč pri reševanju socialnih problemov pokličite Center za socialno delo ali socialno službo v bolnišnici.

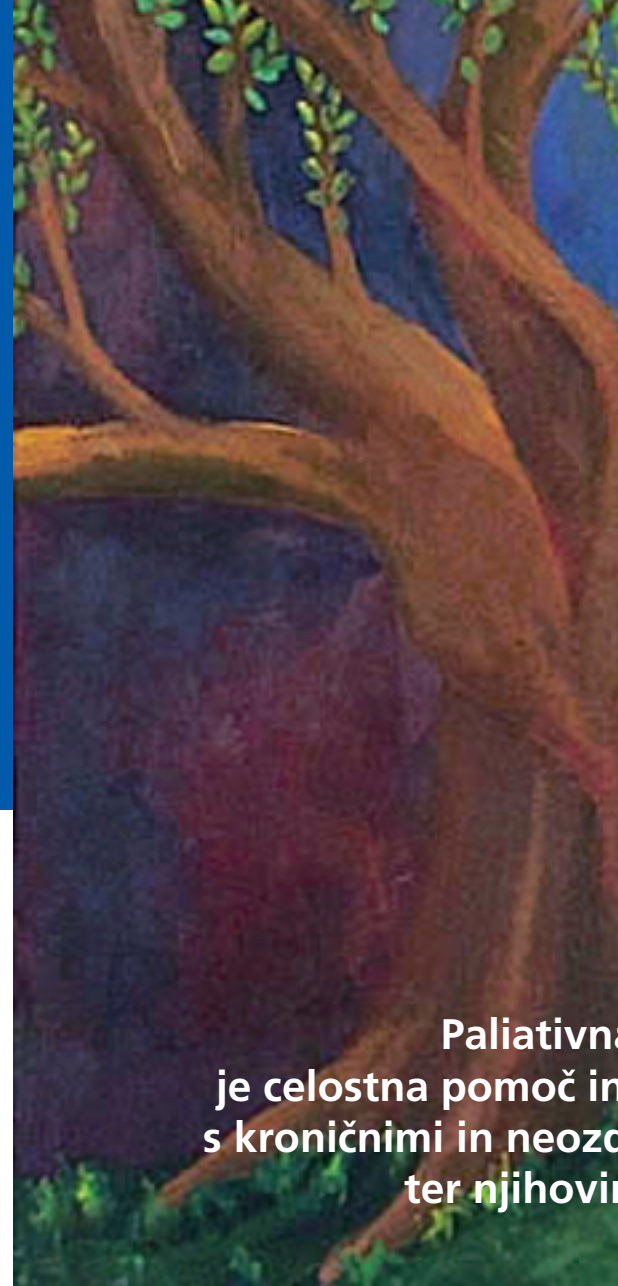
V času bolezni pa so vam v psihosocialno pomoč lahko tudi sodelavci Slovenskega društva hospic.

Izdajatelj zloženke:

MINISTRSTVO ZA ZDRAVJE  
ŠTEFANOVA 5  
1000 LJUBLJANA

*Zloženko pripravili: Paliativni tim KOPA Golnik  
Avtorica fotografij: Tamara Toplak*

*Avtorica slike Drevo življenja (Tree of life): Heather Michel, dostopno na <https://www.oncolink.com/>*



Paliativna  
je celostna pomoč in  
s kroničnimi in neozdravljivimi  
ter njihovimi

## Spoštovani bolniki in bolnice, spoštovani svojci in prijatelji!

Ko sami resno zbolimo, se v nas nekaj spremeni. Bolezen lahko prinese s seboj bolečine in druge telesne težave, občutimo pa tudi različna čustva, kot so strah pred bolečino in preiskavami, zaskrbljeni smo zaradi predlaganega načina zdravljenja, na primer s kemoterapijo ali insulinom itd. Razmišljamo o smrti, sprašujemo se in jezimo, zakaj se to dogaja ravno nam, skrbi nas za naše najbližje. Naše potrebe in želje se spremenijo in v marsičem postanemo odvisni od drugih. Vse te spremembe zahtevajo od nas, da se prilagodimo na nove razmere in se postopoma spriznamo z novonastalim položajem. Zavemo se, da potrebujemo pomoč, pogosto pa jo potrebujejo tudi naši najbližji.



## Kaj je paliativna oskrba?

Predstavili bi Vam radi paliativno oskrbo, ki se je razvila z namenom izboljšati vsestransko pomoč bolnikom s kronično, neozdravljivo boleznijo. Veseli smo, da postaja dostopna tudi našim bolnikom.

Svetovna zdravstvena organizacija opredeljuje paliativno oskrbo kot aktivno pomoč neozdravljivo bolnim ter njihovim svojcem. Neozdravljiva bolezen ni samo rak, temveč so to tudi druge kronično potekajoče bolezni. Dolžina življenja bolnikov s takšnimi boleznimi je različna, vsi pa potrebujejo v času bolezni pomoč številnih strokovnjakov. Obseg te pomoči se stopnjuje od začetka bolezni do smrti. Pomoči morajo biti deležni tudi bolnikovi bližnji.

## Kaj paliativna oskrba pomeni za bolnike in njihove svojce?

Vsak bolnik ima pravico do kakovostne paliativne oskrbe, ki naj se, če je le mogoče, izvaja doma. Dostopna mora biti vedno, ko jo bolnik in bližnji potrebujejo in želijo. Različni strokovnjaki skušamo bolnikom v največji možni meri lajšati bolečine in ostale moteče simptome. Naša skrb pa je usmerjena tudi v njihove duševne in duhovne potrebe ter potrebe njihovih svojcev. Bolnikom tako skušamo zagotoviti pomoč, da živijo čim bolj kakovostno (po njihovih zmogljivostih najbolje) in, kolikor mogoče, aktivno do smrti, bolnikovi družini pa zagotovimo pomoč tako med bolnikovo boleznijo kot tudi po njegovi smrti, v času žalovanja.

Danes je žal še vedno mnogo neozdravljivo bolnih, ki so v napredovali fazi bolezni nezadovoljivo obravnavani, saj jim tako zdravstveni de-



lavci kot bližnji želijo za vsako ceno podaljševati življenje. Tem bolnikom življenja žal ne moremo bistveno podaljšati, lahko pa zmanjšamo oziroma odpravimo njihovo trpljenje in izboljšamo kakovost preostalega življenja. Smrti ne pospešujemo in je ne odlagamo, temveč jo sprejemamo kot naraven proces. Zdravstveni delavci in sodelavci s svojim delom skušamo razvijati sočutje in upanje.

Pogoj za dobro paliativno oskrbo je komuniciranje med osebjem, bolniki ter njihovimi bližnjimi. Bolnik in njegovi bližnji naj strokovnjakom, ki sodelujejo v timu paliativne oskrbe, zaupajo svoje težave, želje in pričakovanja. Prav tako je pomembno, da aktivno sodelujejo pri načrtovanju postopkov obravnave za čas, ko sami ne bodo mogli aktivno odločati o postopkih obravnave (odklonitev zdravljenja v bolnišnici v zadnjem obdobju bolezni, odklonitev oživiljanja in drugih postopkov brezupnih poskusov podaljševanja življenja). Tako bolnik in njegovi bližnji postajajo enakovredni člani tima in aktivno sodelujejo pri zdravljenju.

## Kdo izvaja paliativno oskrbo?

V timu paliativne oskrbe poleg osebnega zdravnika in patronažne medicinske sestre sodelujejo v bolnišnici tudi zdravnik specialist, medicinska sestra in drugi strokovnjaki, ki po potrebi pomagajo bolnikom in njihovim svojcem: socialni delavec, fizioterapevt, psiholog, dietetik, delovni terapevt, koordinator duhovne oskrbe in prostovoljci.